



Le MAG' de la **VALLÉE VERTE**

Printemps 2026

La revue d'information de la Communauté de Communes de la Vallée Verte



**P.3 LES NOUVEAUX ÉLUS
COMMUNAUTAIRES**

**P.4-5 COMPTES
ADMINISTRATIFS 2025**

**P.7 ZOOM SUR
LES OFFICES DE TOURISME
DE LA VALLÉE**

ÉDITO

UNE AMBITION PARTAGÉE POUR LA VALLÉE VERTE

Chères habitantes, Chers habitants de la Vallée Verte,

Le 30 mars dernier, les élus communautaires m'ont témoigné une immense confiance en m'élisant à la présidence de notre Communauté de Communes. Je mesure pleinement la responsabilité qui m'incombe et je les remercie pour ce rassemblement qui nous donne une force d'action réelle pour les années à venir.

Mon premier mot sera pour Jean-Paul Musard. Travailler à ses côtés en tant que premier Vice-président fut un honneur. À 80 ans, après des années de dévouement pour notre territoire, il prend un repos mérité. Je tiens à le remercier chaleureusement pour son héritage et lui adresse, en votre nom à tous, mes vœux de très prompt rétablissement après son opération de l'épaule. Qu'il nous revienne vite en pleine forme!

Ce « mini-mag » est l'occasion de vous présenter les visages de ceux qui font vivre notre institution. Je suis fier d'être à la tête de cette collectivité, non seulement pour ses élus, mais surtout pour ses agents. De la Direction Générale aux services administratifs, du responsable technique aux agents de terrain, sans oublier l'accueil essentiel de la Maison France Services et le dévouement de nos AT-SEM: **merci pour votre implication quotidienne.** Vous êtes le moteur de notre service public.

Notre action s'inscrit dans une continuité dynamique. Le budget 2026 est celui de la concrétisation. Nous allons engager sans tarder les deux grands chantiers que vous attendez: **l'espace sportif polyvalent et la rénovation du gymnase.** Ces équipements sont essentiels pour notre jeunesse, nos associations et la vitalité de nos villages.

Mais mon ambition ne s'arrête pas aux infrastructures. Je souhaite que nous lancions, dès maintenant, la co-construction de notre **Projet de Territoire.** Ce document sera notre schéma directeur, notre boussole pour les 20 prochaines années. Il s'agit de définir ensemble ce que nous voulons pour la Vallée Verte, tout en sécurisant nos financements auprès de l'État grâce à une vision cohérente et crédible.

Plus petite Communauté de Communes de Haute-Savoie, la Vallée Verte possède une agilité que les grandes agglomérations nous envient. C'est cette force, cette capacité à décider vite et bien, au plus près de vos réalités, que je compte cultiver.

Ensemble, avec écoute et respect pour chacune de nos communes, nous allons construire l'avenir de notre belle Vallée.

Fidèlement.

Patrick Chardon
Président de la Communauté de Communes de la Vallée Verte

SOMMAIRE

La Communauté de Communes

- #3 LES ÉLUS
- #4-5 COMPTES ADMINISTRATIFS 2025
- #6 LES AGENTS INTERCOMMUNAUX

Loisirs, culture

- #7 LES OFFICES DE TOURISME

Infos pratiques

- #8 INFOS PRATIQUES



**VOUS POUVEZ
RETROUVER
NOS ACTUALITÉS**



sur notre site internet:
cc-valleeverte.fr

et notre page Facebook:
CC de la Vallée Verte

ou vous inscrire à notre **newsletter!**

Bulletin d'information de la
Communauté de Communes de la Vallée Verte
131 rue de la Vallée Verte - 74420 BOËGE
Tél.: 04 50 39 09 20 • www.cc-valleeverte.fr

Directeur de la publication: Séverine Vaudaux,
vice-présidente de la CCVV
Comité de rédaction: Patrick Chardon,
Séverine Vaudaux, Vincent Letondal.

Réalisation: CTOCOM (Bogève)
Impression: Uberti-Jourdan (Bonneville)
Sur papier certifié PEFC
Dépôt légal: avril 2026
• Tirage: 4500 exemplaires

LES ÉLUS

LE BUREAU



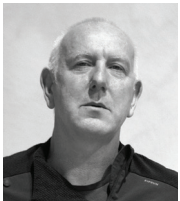
Patrick CHARDON
Président - Bogève



Julie NOVEL VERDAN
1^{re} Vice-présidente
en charge des affaires scolaires
Boège



Vincent LETONDAL
2^e Vice-président
en charge de la mobilité
et de la promotion du tourisme
Habère-Poche



Frédéric GUIBERTI
3^e Vice-président
en charge des équipements sportifs
et des sentiers
Saxel



Hervé BOSSON
4^e Vice-président
en charge des déchets
et de l'environnement
Saint-André de Boège



Séverine VAUDAUX
5^e Vice-présidente
en charge de la communication et de la
CTG (Convention Territoriale Globale)
Habère-Lullin

Le territoire



LES CONSEILLERS COMMUNAUTAIRES



Emmanuel BOGILLOT
Boège



Marianne CARRIER
Burdignin



Jean-Pierre DELAVOET
Bogève



Laurent DESBIOLLES
Habère-Lullin



Laurent DETRAZ
Saint-André de Boège



Anne-Gaëlle DUBOIS
Bogève



Pierrick DUFOURD
Villard



Pauline
GREGIS GUEDRON
Habère-Poche



Virginie HAMONEAU
Boège



Thibaud MEYNET
Habère-Poche



Jérémy MOUCHET
Boège



Claudie NICAISE
Boège



Mireille ROSAY
Villard



Patrick SAILLET
Boège



Clémentine
VANDENBOSSCHE
Habère-Lullin



Gilles
VANDERMARLIERE
Saxel



Célia VAUDAUX
Habère-Poche



Matthieu VIGUIER
Burdignin

Composé des **24 CONSEILLERS COMMUNAUTAIRES**, le conseil communautaire a la même fonction qu'un conseil municipal. Il règle par ses délibérations, les affaires relevant des compétences de la Communauté de Communes.

LE BUREAU COMMUNAUTAIRE gère les affaires courantes et prépare l'ordre du jour des réunions du conseil communautaire.

COMPTE ADMINISTRATIF 2025

DÉPENSES



FONCTIONNEMENT

TOTAL : 4 800 569 €, dont :



Impôts : contribution
État et autres
593 410 €



Dépenses administratives
(fournitures, honoraires, remboursement
communes, adhésions, participations...)
622 937 €



Transports scolaires :
218 052 €



Bâtiments et matériels
(entretien et maintenance...)
187 113 €



Rémunérations du personnel
et des élus : 1 387 396 €



Collecte des OM et
bennes déchetterie : 969 007 €



Subventions associations :
66 390 €



Opération d'ordre et
autres charges : 130 210 €



Participation école privée
62 620 €



Subventions / participations aux
autres établissements : 502 999 €



Intérêts d'emprunts
60 434 €

INVESTISSEMENT

TOTAL : 1 342 839 €, dont :



Solde d'exécution de la
section d'investissement reporté
447 635 €



Opération d'ordre :
73 811 €



Remboursements de la dette
259 440 €



Études, travaux
et aménagement divers
432 820 €



Travaux de voirie et sentiers
22 350 €



Matériel informatique
5 071 €



Acquisition de matériel
51 712 €



Avance remboursable
budget annexe
50 000 €



SYNDICAT MIXTE DAMÉNAGEMENT
ARVE ET AFFLUENTS
SM3A : 172 375 €



SCOT : 15 000 €



Massif des Brasses
7 000 €



SRB : 120 000 €



Alpes du Léman : 141 453 €



SYANE : 2 955 €



Môle et Brasses : 13 000 €

RECETTES



FONCTIONNEMENT

TOTAL : 6 828 146 € dont :



Résultat de fonctionnement reporté : 1 041 995 €



Impôts locaux : 2 548 037 €



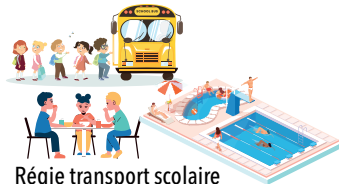
Subventions, dotations et autres participations (état, région, département) : 2 637 577 €



Remboursements : 51 083 €



Loyers et charges : 93 032 €



Régie transport scolaire cantine, piscine et médiathèque 241 452 €



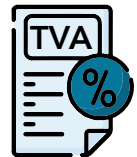
Opération d'ordre et produits exceptionnels : 214 969 €

INVESTISSEMENT

TOTAL : 1 167 625 € dont :



Remboursement groupe scolaire par commune de Villard 20 953 €



FCTVA : 52 565 €



Subventions d'investissement 11 191 €



Affectation de résultat 951 205 €



Opération d'ordre et produits exceptionnels : 131 712 €

Dont



État : 1 933 623 €

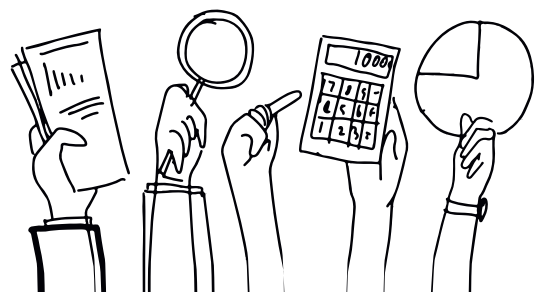
La Région

Auvergne-Rhône-Alpes

Région : 197 369 €
(transport scolaire)

haute savoie
le Département

Département : 349 369 €



LES AGENTS INTERCOMMUNAUUX À VOTRE SERVICE



SERVICES ADMINISTRATIFS



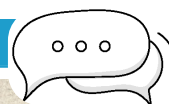
Fanny GAYDON (Comptabilité)
Nadia MANCERA (Ressources Humaines)
Sarah PIZZICARA (Communication)
Virginie PINGET BAUER
(Directrice Générale des Services)
Johanna GAUCI (Coordinatrice des ATSEM
et Assistante Prévention)

SERVICES TECHNIQUES



Valérien MATTUZZI (Responsable Technique), Germain THABUIS (Gardien de la Déchetterie), Fabrice GENOUD PRACHEX (Agent Technique Polyvalent)

FRANCE SERVICES



Isabelle GAUTIER
et Valérie JAMIN

MÉDIATHÈQUE



Lysanne PANNEFIEU,
Julie BAUD,
Sarah PIZZICARA (Direction)

LES ATSEM



École de Boège:
Charlotte LETURGEZ - Sara FERNANDES
Fatima BOUCHER - Caroline COVEMACKER
Julie VESIN



École de Bogève:
Christelle FÉLISAZ
Aurélié FLEURY



École d'Habère-Poche:
Céline PLACE et
Élodie RENARD



École d'Habère-Lullin:
Jade GLAZIOU
Fabienne GAYDON
Estelle BRUSSON



École de Villard:
Hellen BETRAND

MÔLE & BRASSES



L'hiver 2025-2026 s'est distingué par **un enneigement remarquable sur les pentes des Brasses**, offrant à la station des conditions idéales tout au long de la saison. Grâce à cette neige abondante, l'ouverture a pu être anticipée et la fermeture repoussée, au plus grand plaisir des visiteurs. Skieurs de fond comme amateurs de ski alpin ont largement répondu présent, profitant pleinement des domaines.

Au-delà des pistes, sentiers et terrasses ensoleillés ont également connu une belle affluence, notamment durant les vacances scolaires et les week-ends. À Môle & Brasses, l'hiver demeure une invitation à la découverte de paysages préservés, accessibles à tous. Les balades à pied ou en raquettes ont une fois de plus séduit un large public, offrant des parenthèses ressourçantes au cœur de panoramas enneigés aux accents nordiques.

La saison a également été marquée par l'événement **« Chaîne d'Or s'anime et s'illumine »**. Ski nocturne, animations et moments conviviaux ont rythmé cette soirée phare, conclue par un feu d'artifice venu illuminer le ciel et émerveiller petits et grands, fidèle rendez-vous des amoureux des Brasses.

Antoine MAISSONIAL, directeur de l'Office de Tourisme Môle & Brasses Tourisme



L'HIVER 2026 DANS LES ALPES DU LÉMAN

L'hiver 2026 a offert à nos visiteurs, vacanciers et habitants de magnifiques paysages hivernaux. Dès la fin du mois de novembre, la Vallée Verte et la Vallée du Brevon ont accueilli **une saison riche en activités, alliant sport, convivialité et découverte du territoire.**

LES TEMPS FORTS DE L'HIVER EN VALLÉE VERTE

Parmi les activités les plus appréciées en Vallée Verte, outre la pratique du ski alpin et nordique, plusieurs rendez-vous ont marqué la saison notamment les ateliers fabrication de fromage de la Ferme de l'Irmande, les sorties raquettes, les soirées descentes aux flambeaux, etc.



LE PRINTEMPS EST LÀ ET LES ACTIVITÉS REPRENNENT

Ce printemps 2026, l'élan se poursuit. **Les sorties et activités de pleine nature reprennent**, avec des nouveautés et des temps forts attendus par les amateurs de montagne et de loisirs de pleine nature: randonnées pédestres, espace VTT des Habères, multiples activités au Foyer des Moises.



EXPLOREZ LE TERRITOIRE PROCHE DE CHEZ VOUS

Afin de faciliter la découverte locale, un outil simple et pratique vous est proposé: **le porte-clé des Alpes du Léman.**

Il permet de:

- se géolocaliser,
- consulter l'actualité et l'agenda,
- accéder à des itinéraires pédestres, VTT et activités à proximité.

À récupérer gratuitement dans les bureaux d'information de Habère-Poche et Bellevaux, ainsi qu'à l'Espace France Services de la CCVV.



Office de Tourisme des Alpes du Léman
Bureau d'Habère-Poche - 18, route du Col
Tél. 04 50 39 54 46
info@alpesduleman.com

COMMUNAUTÉ DE COMMUNES DE LA VALLÉE VERTE



📍 131 rue de la Vallée Verte - Boège
 ☎ 04 50 39 09 20
 🌐 www.cc-valleeverte.fr
 ⓘ CC de la Vallée Verte
 ✉ contact@cc-valleeverte.fr
 🕒 Lundi 17h-19h
 Du mardi au vendredi 9h-12h



FRANCE SERVICES

📍 131 rue de la Vallée Verte - Boège
 ☎ 04 50 39 09 20
 ✉ vallee-verte@france-services.gouv.fr
 🕒 Horaires d'accueil au public
 Lundi 9h-12h30 / 14h-19h
 Mardi 9h-12h30 / 14h-17h30
 Mercredi 9h-12h30 / 14h-17h30*
 Jeudi 9h-12h30 / 14h-17h30*
 Vendredi 9h-12h30
 * Plages horaires sur rendez-vous



LA MÉDIATHÈQUE

Horaires d'ouverture :

- Mardi : 9h-12h / 16h-18h
- Mercredi : 10h-18h
- Jeudi et vendredi : 16h-18h
- Samedi : 9h30-12h
- Fermé le lundi

☎ 04 50 39 02 42
 ⓘ Médiathèque intercommunale de la Vallée Verte
 📍 Rue de Saxel - Boège

ORDURES MÉNAGÈRES



Jours de collecte

- Lundi matin : Saxel, St-André de Boège, et quelques hameaux de Boège (voir site web)
- Mardi matin : Habère-Poche et Habère-Lullin
- Mercredi matin : Boège et Burdignin
- Vendredi matin : Bogève et Villard

LA DÉCHETTERIE

🕒 Lundi, vendredi et samedi 9h - 12h / 15h - 18h, Mardi et mercredi 9h-12h
 Fermé le jeudi, les jours fériés, le samedi de la foire de Boège, le 24 décembre et le 31 décembre après-midi
 ☎ 04 50 39 48 84
 📍 Route de la Crosse - Boège



EAU ET ASSAINISSEMENT

SRB: SYNDICAT DES EAUX DES ROCAILLES ET DE BELLECOMBE
 58 allée de l'Industrie - ZAE la Forêt
 74 130 Contamine-sur-Arve
 www.s-rb.fr - contact@s-rb.fr



ACCUEIL ADMINISTRATIF
 Tél. : 04 50 95 71 63

HORAIRES

- tous les matins 8h30 - 12h
- lundi, mercredi, jeudi 13h30 - 17h30

RAPPEL DES NUMÉROS D'URGENCE

Eau potable : 07 72 29 74 59
 eau-valleeverte@s-rb.fr
 Assainissement : 06 30 11 37 56
 assainissement-thy-valleeverte@s-rb.fr

GENDARMERIE DE BOËGE

🕒 Lundi : 8h-12h / 14h-18h
 Mardi et jeudi : 8h-12h
 Mercredi et vendredi : 14h-18h
 Samedi : 9h-12h / 15h-18h
 ☎ 04 50 39 1003 ou 17



OFFICES DE TOURISME

Retrouver les horaires d'ouverture des offices de tourisme :
 www.alpesduleman.com
 www.mole-brasses.com

PERMANENCES

PERMANENCES DE LA CCVV

Locaux de la CCVV - sur rendez-vous
 ☎ 04 50 39 09 20

ARCHITECTE CONSEIL - CAUE

(Conseil d'Architecture d'Urbanisme et de l'Environnement)
 🕒 3e mercredi après-midi du mois

CONCILIATEUR DE JUSTICE

🕒 Un jeudi matin / mois

INITIATIVE GENEVOIS

(Création ou reprise d'entreprise)
 🕒 Mercredi toute la journée 2 fois par mois

HAUTE-SAVOIE RÉNOVATION ÉNERGÉTIQUE

🕒 Deux mardis matin / mois

JURISTE

🕒 Tous les mardis de 14h à 17h
 ☎ Avec ou sans RDV au 04 50 17 04 82

ASSISTANTE SOCIALE

🕒 Sur RDV : Mardi 9h-12h, mairie de Boège
 Jeudi 9h-12h, mairie d'Habère-Lullin
 ☎ 04 50 33 23 48

CONSULTATION DE PUÉRICULTURE

Protection Maternelle et Infantile (PMI)
 🕒 Un mardi après-midi sur deux - mairie de Boège
 Jeudi matin - pôle médico-social de Saint-Jeoire
 ☎ 04 50 33 23 48

MISSION LOCALE

🕒 Sur RDV : mardi 9h-12h - mairie de Boège
 ☎ 04 50 95 20 50

LES NUMÉROS UTILES

Appel Urgence Européen	112
Sapeurs-pompiers	18
SAMU	15
Enfance Maltraitée	119
Centre anti-poison	04 72 11 69 11
EDF (urgence)	09 72 67 50 74
Gendarmerie	17 - 04 50 39 10 03
ADMR	04 50 39 02 33
CHAL	04 50 82 20 00
Animaux secours	04 50 36 02 80

TRANSPORTS

DES BUS TOUS LES WEEK-ENDS DE L'ANNÉE 3 FOIS PAR JOUR VERS ANNEMASSE ET THONON



Y03 Thonon-les-Bains ↔ Habère-Poche

Y04 Annemasse ↔ St-André de Boège ↔ Boège
 Villard ↔ Habère-Lullin ↔ Habère-Poche

www.laregionvoustransporte.fr

La Région Auvergne-Rhône-Alpes

Piscine INTERCOMMUNALE DE LA VALLÉE VERTE
 La Vague

OUVERTURE LE SAMEDI 23 MAI 2026

Plus d'infos



piscine-valleeverte.fr

📍 Piscine de la Vallée Verte « La Vague »